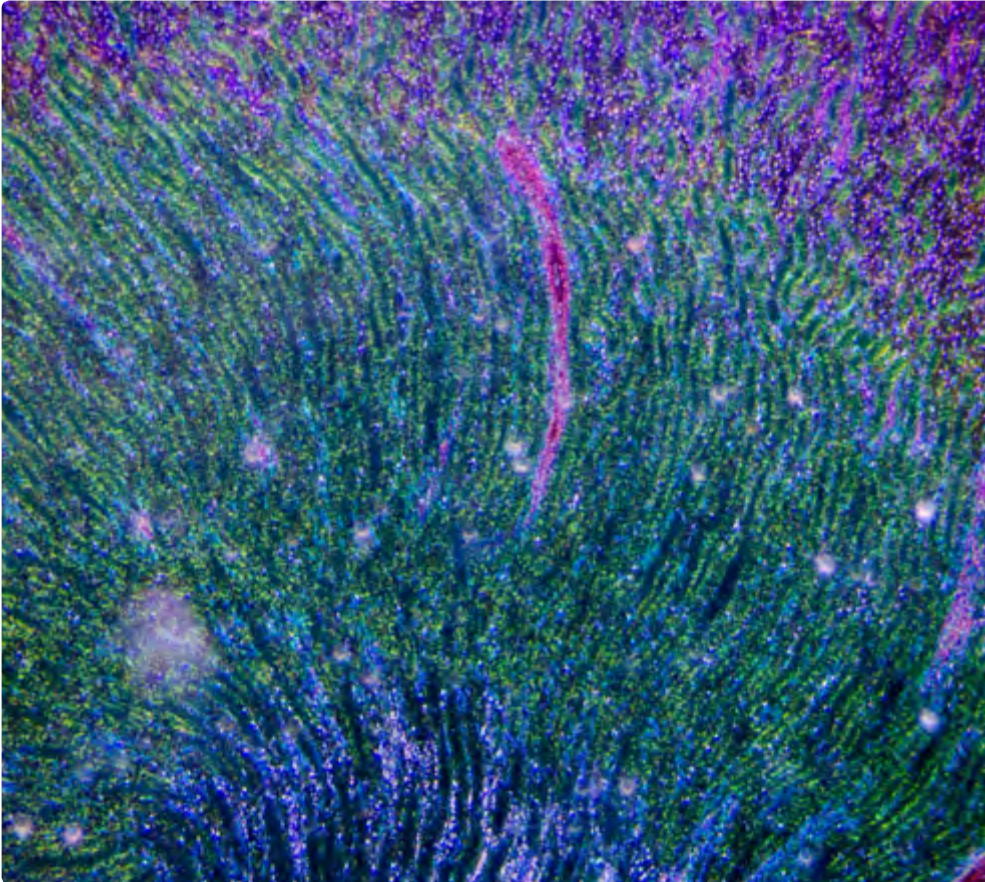
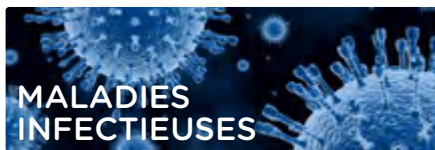
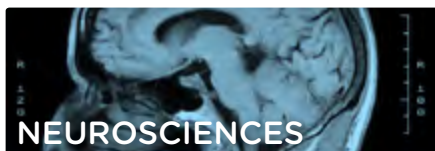


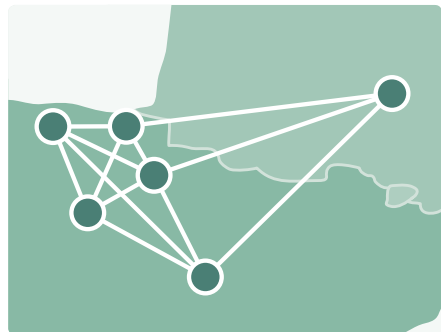
LA CONNAISSANCE FRANCHIT LES FRONTIERES



LA RÉFÉRENCE EN RECHERCHE BIOMÉDICALE DES DEUX CÔTÉS DES PYRÉNÉES



Refbio est un réseau de coopération transpyrénéen de recherche biomédicale auquel participent huit entités de cinq régions des deux côtés des Pyrénées et dont le principal objectif est de promouvoir des recherches compétitives au niveau de l'Europe dans les domaines suivants: oncologie, hématologie, thérapie cellulaire, neurosciences, épidémiologie et santé publique, cardiovasculaire, maladies infectieuses, ainsi que la recherche clinique.



Le projet **Refbio** s'inscrit clairement dans la stratégie pyrénéenne de créer un cadre transfrontalier pour la coopération en matière de santé. C'est pourquoi les membres de Refbio considèrent le programme opérationnel territorial Espagne-France- Andorre (POCTEFA) comme le cadre optimal pour favoriser la coopération en recherche biomédicale entre les deux versants des Pyrénées.

Refbio doit contribuer à renforcer l'intégration transfrontalière en mettant en évidence les aspects complémentaires sur le plan des activités économiques, innovatrices et du capital humain.

Le projet aura un impact évident sur la réalité de l'espace transfrontalier et améliorera les aspects liés à l'analyse AFOM (Atouts, Faiblesses, Opportunités, Menaces) dans le domaine de «l'économie, l'emploi, la recherche et la formation» du POCTEFA:

- Amélioration de l'interconnexion et complémentarité du tissu de recherche biomédicale grâce à l'intensification de la coopération transfrontalière et la mise en valeur de son capital humain.
- Renforcement des capacités de recherche dans le domaine de la santé de l'espace transfrontalier.
- Impulsion de la prise en charge médicale de la population des régions participantes.
- Développement: des échanges entre les centres de recherche, les universités et les entreprises, par le biais d'invitations aux PME et grandes entreprises biomédicales et pharmaceutiques.
- Stimulation de l'investissement privé en R&D à court et moyen terme.
- Participation à la mise en place et à la consolidation de pôles de formation.

MEMBRES PARTICIPANTS

DEUX PAYS, UN UNIQUE OBJECTIF: AVANCER EN SANTÉ HUMAINE

Les huit organisations faisant partie du réseau **Refbio**, et dirigées par la **Fondation Miguel Servet**, mobilisent et connectent plus de 500 professionnels. Parmi ces centres, certains travaillent depuis des années dans des projets biomédicaux. La mise en place d'un réseau de collaboration permettra de stimuler l'avancement d'un grand nombre de ces recherches.

La complémentarité entre ces centres est la base pour construire une bio-région dont le but est, non-seulement de rayonner au niveau européen, mais aussi de devenir une référence dans le domaine de la biomédecine.

INSTITUT NATIONAL DE LA SANTÉ ET DE LA RECHERCHE MÉDICALE (INSERM)

Seul organisme public français entièrement dédié à la recherche biomédicale et en santé des populations. Ses chercheurs ont pour mission l'étude de toutes les maladies humaines, des plus fréquentes aux plus rares.

INSTITUT ARAGONAIS DES SCIENCES DE LA SANTÉ · ARAGÓN

Encourage la recherche clinique et la chirurgie expérimentale ainsi que «l'hôpital innovateur» pour favoriser la culture de l'innovation dans les centres hospitaliers.

UNIVERSITÉ PAUL SABATIER- TOULOUSE · MIDI-PYRÉNÉES

Centre de formation universitaire de référence dans les champs de la science, la santé, l'ingénierie et les technologies dans le sport, constituant l'un des pôles de recherche scientifique les plus importants en France.

FONDATION BASQUE DE L'INNOVATION ET DE LA RECHER- CHE DE SANTÉ · PAYS BASQUE

Entité publique qui, depuis sa création il y a 10 ans, coordonne et stimule les structures de santé publiques de R&D-I, pour l'amélioration continue de la santé et le développement socio-économique de la population.

CENTRE HOSPITALIER UNIVERSITAIRE · MIDI-PYRÉNÉES

Structure de santé de référence dans la région Midi-Pyrénées, le CHU de Toulouse se distingue dans les domaines de recherche complexe tels que la gériatrie, les neurosciences, les maladies rares, l'hématologie et la thérapie cellulaire.

ASSOCIATION INSTITUTO BIDONOSTIA · PAYS BASQUE

C'est le premier institut de recherche de santé d'Euskadi dans les domaines de la neuroscience, la cardiologie, les maladies infectieuses, l'épidémiologie, la bio-ingénierie, l'oncologie et la médecine régénérative.

FONDATION MIGUEL SERVET · NAVARRA

Institution sans but lucratif soutenue par le Département de la Santé du Gouvernement de Navarre pour promouvoir la recherche biomédicale du Service Navarre de Santé-Osasunbidea.

CENTRE DE RECHERCHE BIOMÉDICALE (CIBIR) · LA RIOJA

Le CIBIR, en dépendance de la Fondation Rioja Salud, et l'Hôpital San Pedro développent une recherche translationnelle sur le cancer et les maladies prévalentes. Il est doté de technologies, d'installations et de professionnels à la recherche de thérapies et la consolidation d'un réseau biotechnologique d'excellence.



OBJECTIFS

COOPÉRER C'EST CRÉER DES SYNERGIES POUR AVANCER



Le travail en réseau permet de renforcer les liens, en augmentant la quantité et la qualité des résultats à l'issue de cette collaboration, ainsi que le développement de nouvelles idées.

Voilà pourquoi le but principal de **Refbio** est le développement et la mise en place d'un réseau de collaboration stable parmi les centres de recherche biomédicale dans la région des Pyrénées.

À un niveau intermédiaire, les principaux objectifs du projet **Refbio** sont les suivants:

- Identifier les acteurs-clés de la recherche biomédicale dans les centres participants par le biais d'un inventaire de groupes et d'aires de recherche.
- Identifier les ressources-clés de la recherche biomédicale dans les centres participants.
- Stimuler la connaissance mutuelle entre les centres.
- Développer la coopération en recherche parmi des centres, à travers l'organisation de séjours et d'échanges de personnels de recherche.
- Développer les échanges et la coopération parmi les structures de soutien à la recherche des différents centres à travers l'organisation de séjours et d'échanges de personnel.
- Établir un programme de formation commune des chercheurs et des étudiants des centres du réseau.

- Optimiser l'utilisation conjointe des infrastructures technologiques disponibles ainsi que des biobanques.
- Développer un plan de coopération à court et à moyen terme permettant de définir les projets, thématiques de recherche prioritaires, les stratégies de coopération, les lignes de financement, etc.
- Identifier et inviter d'autres centres de l'espace transfrontalier à faire partie du réseau.



PROJETS

Le projet **Refbio** a comme objectif de promouvoir la recherche biomédicale en réseau, à travers la création de projets R&D+I, résultats de la collaboration mise en place dans le cadre du projet.